

# Codziennik osobisty

## 2020

---

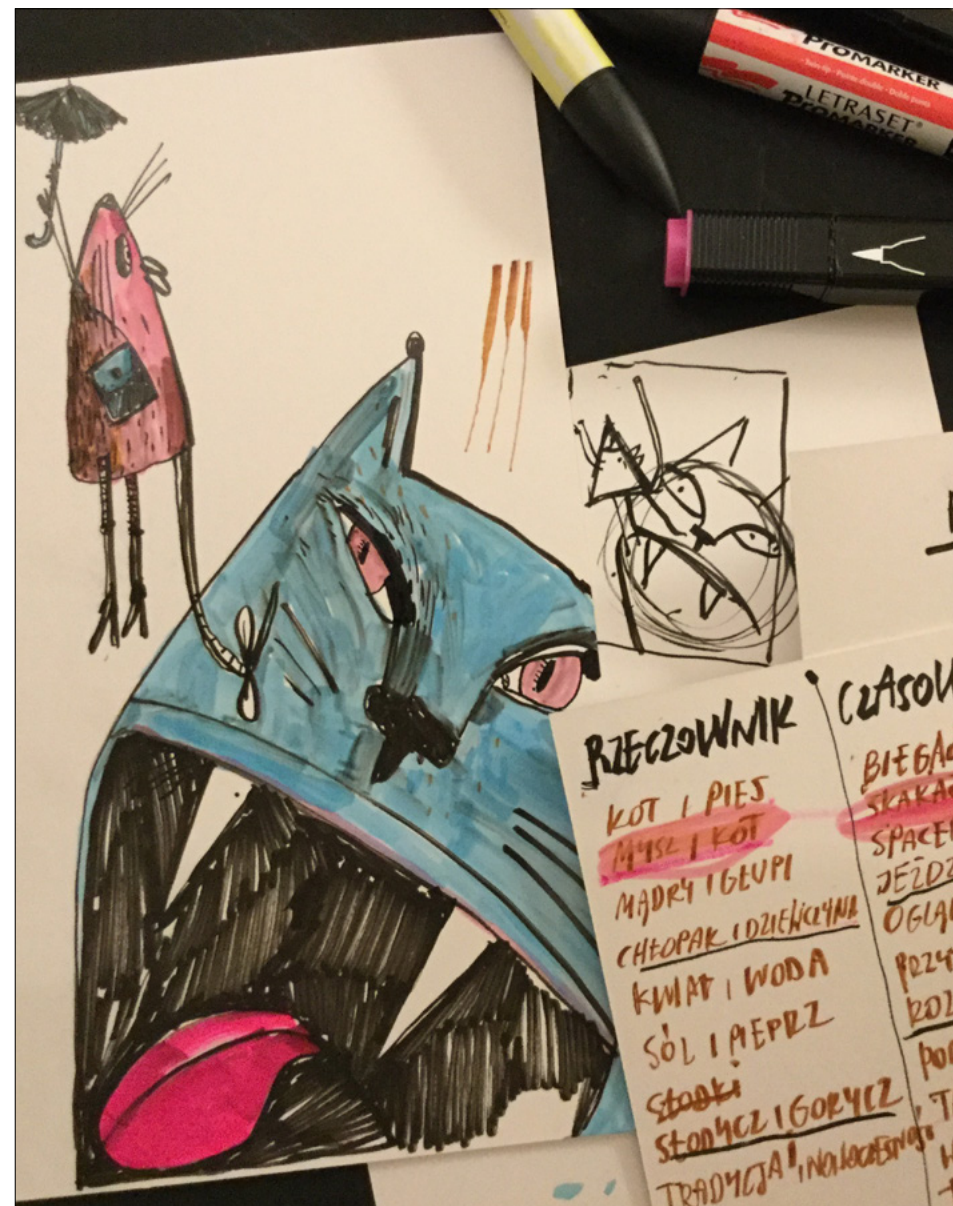
„Codziennik osobisty” zachęca do systematycznej pracy nad teorią i praktyką formułowania komunikatu wizualnego. Materiał podzielony jest na działy i łączy ze sobą hasła, tematy i opisy zagadnień plastycznych.

Twoim zadaniem jest podejmowanie prób samodzielnego formułowania problemów i eksperymentowanie w poszukiwaniu rozwiązań plastycznych. Stopień złożoności dostosuj do swoich możliwości. Problemy rozwiązuj we właściwy Tobie sposób. Unikaj naśladowania cudzych osiągnięć. Mogą posłużyć wyłącznie jako źródło inspiracji do twórczych poszukiwań.

Efektom działań są projekty w formacie A5, wykonane różnymi technikami plastycznymi przy użyciu najrozmaitszych narzędzi – tych znanych i tych, które dopiero odkryjesz.

Porównywanie się z innymi jest niekorzystne. Pamiętaj, że nie ma jedynie słusznych rozwiązań. Każde doświadczenie rozwija umiejętności i wrażliwość zgodnie z Twoimi potrzebami. Eksperymentuj i nie zapomnij o tym co najważniejsze – **pozytywna energia, dobra zabawa i poczucie własnej wartości**. Dzięki tym elementom Twoja kreatywność się rozwija.

Zaufaj własnej intuicji, zanurzaj w swojej wyobraźni i czerp radość z twórczej zabawy.



Samodzielnie określ styl pracy. Dobierz odpowiednie środki stylistyczne. Eksperymentuj z różnorodnością nie ograniczając się tylko do tego co jest Ci znane. Wybierz technikę i zagadnienia plastyczne nad którymi będziesz pracować. Skup się na konkretnych zagadnieniach tak aby dla odbiorcy Twoje działania były czytelne.

**Pamiętaj, że nie ma złych pomysłów.** Jedynie dobór środków może być nieodpowiedni. Popęłnij błędy aby dzięki nim zdobywać wiedzę, umiejętności i rozwijać swoją kreatywność i wrażliwość.

**Ciekawostka:**

**5 minut dziennie to 30 godzin rocznie**

**10 minut dziennie to 60 godzin rocznie**

**15 minut dziennie to 91 godzin rocznie**

**20 minut dziennie to 121 godzin rocznie**

**30 minut dziennie to 182 godzin rocznie**

**45 minut dziennie to 273 godzin rocznie**

**60 minut dziennie to 365 godzin rocznie**

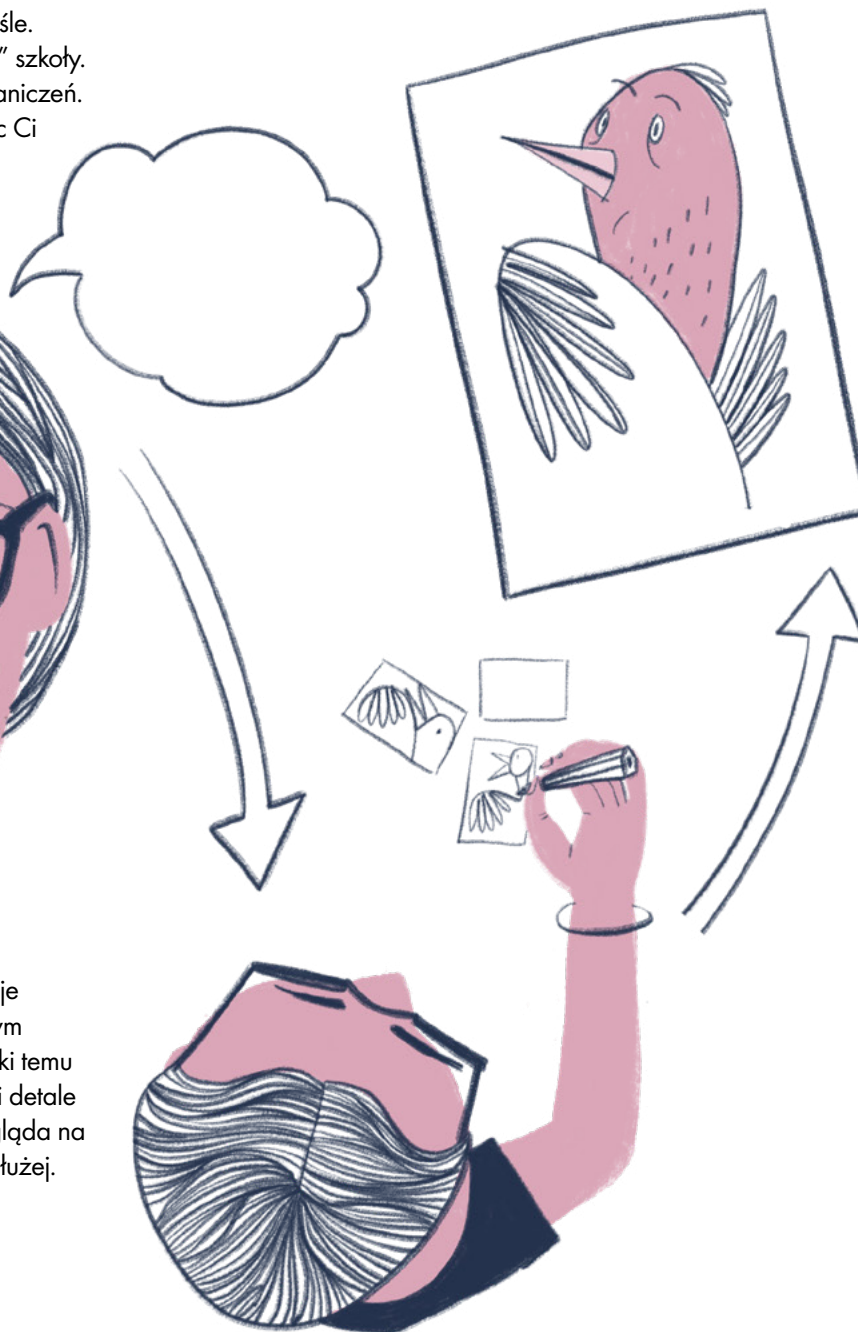


**1**

Poświęć 5-10 minut i pomyśl o dzisiejszym hasle. Wykorzystaj czas np. w drodze „do” lub „ze” szkoły. Uruchoom wyobraźnię i kreuj obrazy bez ograniczeń. Każde wyobrażenie jest dobre i może pomóc Ci wykreować ciekawy i nietuzinkowy obraz.

**2**

Przygotuj sobie ołówek i papier. Narysuj swoje wyobrażenie tak jak potrafisz. Pracuj na małym formacie. Rysuj w prostokątach 2x3 cm. Dzięki temu nie będziesz poświęcać czasu na szczegóły i detale tylko sprawdzisz jak Twoje wyobrażenie wygląda na papierze. To powinno zająć kilka minut, nie dłużej.

**3**

Nadszedł czas, żeby zdecydować, które z narysowanych wyobrażeń jest na tyle ciekawe, że nadaje się aby przenieść na format A5. Teraz już możesz uszczegółowić rysunek. Zwróć uwagę na kompozycję, czytelność przekazu i stosowanie kontrastu.

**GOTOWE! ŚWIETNA ROBOTA!**

**WAŻNE!**

Jeżeli któraś ze stworzonych kompozycji wyda Ci się atrakcyjna, możesz ją dopracować i poświęcić więcej czasu. Zdecyduj o tym samodzielnie.

Jeżeli masz problem z generowaniem wyobrażeń do zadawanych haseł, korzystaj z metod kreowania pomysłów i zmniejsz poziom presji i stresu. Stosuj ogólnodostępne metody relaksacyjne. Najprostszą jest koncentracja na oddechu.

TEORIA	zagadnienie	opis/aby dowiedzieć się więcej, kliknij „ <b>więcej &gt;&gt;</b> ” lub „ <b>inspiracja &gt;&gt;</b> ”. Potrzebne jest łącze internetowe.
	<b>FORMAT A5</b>	148 x 210 mm <b>więcej &gt;&gt;</b>
	<b>KONTRAST</b>	uwidaczniona różnica, przeciwieństwo lub przeciwstawienie elementów obrazu bądź rzeźby. Kontrast służy do podkreślenia i zaakcentowania wybranych elementów. Może też służyć do podkreślenia nastroju pracy, na przykład przydawać niepokoję i niepewności. Różnica między dwoma zestawianymi ze sobą przedmiotami lub zjawiskami dotycząca na przykład barwy, kształtu lub faktury. <b>więcej &gt;&gt;</b>
	<b>KOMPOZYCJA</b>	układ elementów zestawionych ze sobą w taki sposób, aby tworzyły one harmonijną całość. Kompozycją określa się również samo dzieło, zawierające połączone ze sobą składniki. Celem kompozycji jest osiągnięcie zamierzonego efektu plastycznego poprzez umiejętne dobranie kolorów, kształtów, proporcji, faktur i położenia przedstawianych elementów, czasem na drodze porządkowania podobnych do siebie składników, a kiedy indziej poprzez zestawianie ich na zasadzie kontrastu. W kompozycji wykorzystuje się też często pewne konstrukcje znane z geometrii takie jak symetria czy złoty podział. Odpowiednie operowanie tymi narzędziami daje efekt w postaci różnych nastrojów, uczuć, przeżyć jakich może doświadczyć odbiorca – można uzyskać na przykład zarówno odczucie statyki, porządku, równowagi, harmonii, jak i dynamiki, chaosu czy nierównowagi. <b>więcej &gt;&gt;</b>
	<b>ŚRODKI STYLISTYCZNE</b>	środki używane w szeroko pojętej sztuce, mające na celu wywołanie u odbiorcy pożądanych emocji, środki artystycznego wyrazu, do których zaliczamy m. in. metaforę, ironię, parafrazę itd. <b>więcej &gt;&gt;</b>
	<b>WODA</b>	(tlenek wodoru) – związek chemiczny o wzorze H <sub>2</sub> O, występujący w warunkach standardowych w stanie ciekłym. W stanie gazowym wodę określa się mianem pary wodnej, a w stałym stanie skupienia – lodem. Słowo wodą jako nazwa związku chemicznego może się odnosić do każdego stanu skupienia. Woda jest bardzo dobrym rozpuszczalnikiem dla substancji polarnych. Większość występującej na Ziemi wody jest „ślona” (około 97,38%), tzn. zawiera dużo rozpuszczonych soli, głównie chlorku sodu. W naturalnej wodzie rozpuszczone są gazy atmosferyczne, z których w największym stężeniu znajduje się dwutlenek węgla. <b>więcej &gt;&gt;</b>
	<b>WASSILY KANDINSKY</b>	rosyjski malarz, grafik i teoretyk sztuki. Współtwórca i jeden z przedstawicieli abstrakcjonizmu. <b>więcej &gt;&gt;</b>
	<b>TEORIA KOLORU</b>	interdyscyplinarny dział wiedzy zajmujący się powstawaniem u człowieka wrażeń barwnych, oraz teoretycznymi i praktycznymi aspektami czynników zewnętrznych biorących udział w procesie powstawania tych wrażeń. Teorię koloru można również nazywać teorią barwy, jednak w praktyce zwykło używać się pierwszego terminu. <b>więcej &gt;&gt;</b>
	<b>KAPIZM</b>	kierunek malarski, który wykształcił się i zdominował polską sztukę w drugiej dekadzie dwudziestolecia międzywojennego. Nazwa pochodzi od liter K.P. – skrótu „Komitetu Paryskiego”, czyli Komitetu Paryskiej pomocy dla studentów wyjeżdżających na studia malarskie do Francji, zawiązanego w 1923 roku przez Józefa Pankiewicza na krakowskiej ASP. <b>więcej &gt;&gt;</b>
	<b>GRAFIKA / TECHNIKI GRAFICZNE</b>	Grafika artystyczna (warsztatowa) wyróżnia się skupieniem w rękach artysty całego procesu twórczego od projektu przez wykonanie matrycy do wykonania odbitek – rycin, które mają wartość oryginalnych dzieł sztuki. Liczba odbitek uzyskanych z jednej płyty zależy od techniki. Grafika użytkowa to dziedzina grafiki i druku artystycznego służąca celom użytkowym. Związana jest z rynkiem wydawniczym i reklamą. Grafika użytkowa obejmuje plakat, ilustracje, druki okolicznościowe, magazyny, gazety, znaczki pocztowe, banknoty, ekslibrisy i liternictwo. <b>więcej &gt;&gt;</b>
	<b>HIROSHIGE ANDŌ</b>	zwany także Hiroshige Utagawa – jeden z najbardziej znanych japońskich malarzy, grafików i twórców ukiyo-e. <b>więcej &gt;&gt;</b>

**2020**  
**PAŹDZIERNIK**

**KOLORY**

5	<b>NARYSUJ WZBURZONE MORZE</b>
6	<b>GDZIE SPADAJĄ KROPLE DESZCZU?</b>
7	<b>POTOK ŁEZ</b>
8	<b>PARASOLKI</b>
9	<b>RWĄCA RZĘKA</b>
12	<b>DŹWIĘK CZYSTOŚCI</b>
13	<b>BLASK NOCY</b>
15	<b>ODGŁOS ROZCZAROWANIA</b>
16	<b>MOC REZYGNACJI</b>
19	<b>TU I TERAZ</b>
20	<b>TAM</b>
21	<b>PRZED TYM I ZA TAMTYM</b>
22	<b>OBOK TEGO</b>
23	<b>NA TEJ</b>
26	<b>MĄDROŚĆ</b>
27	<b>TRADYCJA</b>
28	<b>ŻAL</b>
29	<b>EUFORIA</b>
30	<b>ZAŻENOWANIE</b>

Każdy projekt zrealizuj w formacie A5.

**WAŻNE!** Podpisz każdą pracę na rewersie nazwiskiem, tematem i datą.

Woda ze swoimi przezroczystościami, błękitami, lazurami czy turkusami jest tematem przewodnim. Czasami w formie łyż, kropli deszczu czy rwącej rzeki. Zestaw ze sobą barwne plamy i linie. Błękitną teksturę pokryj odciskami sugerującymi morską pianę lub liniami wyznaczającymi trasę przepływu łyż. Poszukaj własnego pomysłu na udzielenie plastycznej odpowiedzi do zadanego hasła. Unikaj dosłowności i formułowania oczywistego komunikatu wizualnego.

Proponowana technika: *Twoja ulubiona, w której czujesz się najbardziej komfortowo*

**NaCoBeZU:** kompozycja, użycie techniki plastycznej, czytelność przekazu, stosowanie kontrastu, pomysł plastyczny, systematyczność i terminowość.

Przygotowany zestaw haseł skłania do pracy z pojęciami abstrakcyjnymi. Jak narysować dźwięk, noc czy odgłos? W zestawieniu z dodatkowymi słowami wydeje się to jeszcze trudniejsze. Spróbuj pracy metodą łańcucha skojarzeń. Być może hasła będą tylko punktem wyjścia do stworzenia nieoczywistych wyobrażeń.

Proponowana technika: *Twoja ulubiona, w której czujesz się najbardziej komfortowo*

**NaCoBeZU:** kompozycja, użycie techniki plastycznej, czytelność przekazu, stosowanie kontrastu, pomysł plastyczny, systematyczność i terminowość.

Uważność, obserwacja i dostrzeganie tego co nas otacza to ważne umiejętności. Hasła z tego tygodnia potraktuj jako propozycję pracy z koncentracją uwagi. Spróbuj znaleźć wskazywane w hasła miejsca poprzez zestawienie z innym punktem widzenia. Pokazując na pierwszym planie, że coś jest blisko narysuj co znajduje się w oddali. Możesz korzystać z perspektywy, różnicowania grubości linii czy różnicowania nasycenia kolorów.

Proponowana technika: *akryl*

**NaCoBeZU:** kompozycja, użycie techniki plastycznej, czytelność przekazu, stosowanie kontrastu, pomysł plastyczny, systematyczność i terminowość.

Celem tego zestawu haseł jest podsumowanie doświadczeń zdobytych we wcześniejszych eksperymentach. Masz do czynienia z określeniami, które generują skojarzenia. Jak zwiualizować mądrość czy euforię? Możemy hasła tygodnia kojarzyć z kolorystyką, przedmiotem czy postacią. Poszukaj nieoczywistych skojarzeń. Dbaj o czytelność przekazu. Komunikat wizualny powinien odbiorcy pozwolić odczytać Twoje intencje.

Proponowana ołówek

**NaCoBeZU:** kompozycja, użycie techniki plastycznej, czytelność przekazu, stosowanie kontrastu, pomysł plastyczny, systematyczność i terminowość.

<b>TEORIA</b>	<b>zagadnienie</b>	opis/aby dowiedzieć się więcej, kliknij „ <b>więcej &gt;&gt;</b> ” lub „ <b>inspiracja &gt;&gt;</b> ”. Potrzebne jest łącze internetowe.
	<b>KOLORYSTYKA</b>	chromatyka, koloryt, gama barwna w sztukach plastycznych dominacja lub specyficzne zestawienie barw, charakterystyczne dla danej kompozycji malarskiej, nadające ogólny ton dziełu sztuki, będące pewną całością estetyczną, stanowiące najistotniejszy element rozwiązania kolorystycznego dzieła. <b>więcej &gt;&gt;</b>
	<b>WALOR</b>	jasność barwy, natężenie światła względem cienia (ilość jasności i ciemności), jaka zawarta jest w tonie kolorystycznym.. <b>więcej &gt;&gt;</b>
	<b>SALVADOR DALI</b>	kataloński malarz, jeden z najbardziej znanych surrealistów. Twórca logotypu marki „Chupa chups” <b>więcej &gt;&gt;</b>
	<b>KRESKA / LINIA / KONTUR</b>	kreska / linia to ślad na płaszczyźnie, kreska buduje kształt, oddziela plamy i nadaje im formy. Kontur wyznacza kształt przedmiotu na płaszczyźnie
	<b>PLAMA</b>	fragment powierzchni kompozycji o określonym kształcie, wielkości i kolorze.
	<b>TEKSTURA</b>	to sposób ukształtowania powierzchni przedmiotu, obrazu, rzeźby wynikający z tworzywa, techniki. Faktura może być szorstka, gładka, chropowata, matowa, błyszcząca itp. Tekstury są dwuwymiarowymi obrazkami nakładanymi na obiekty lub ich części, w celu poprawienia realizmu rysowanych brył oraz dodatkowego określenia cech ich powierzchni np. przez nałożenie obrazka drewna lub marmuru. Tekstury mogą być również używane do różnego rodzaju efektów specjalnych
	<b>FOWIZM</b>	kierunek w malarstwie francuskim początku XX wieku o bardzo żywej i oderwanej od rzeczywistości kolorystyce dzieł. <b>więcej &gt;&gt;</b>
	<b>SURREALIZM</b>	kierunek w sztuce powstały w 1924 roku we Francji, początkowo występujący wyłącznie w literaturze, później w sztukach plastycznych, filmie i teatrze. Termin ten stworzył w 1917 roku Guillaume Apollinaire. <b>więcej &gt;&gt;</b>
	<b>EKSPRESJONIZM</b>	terminu tego po raz pierwszy użył dla oznaczenia swojej sztuki francuski malarz J.A. Hervé w 1901 roku, nadając tę nazwę cyklowi swoich obrazów wystawianych w Salonie Niezależnych. Kierunek w sztuce rozwinął się na dobre na początku XX w. w Niemczech, ale korzeniami sięga do eksperymentów artystycznych wielkich twórców schyłku XIX w.: Vincenta van Gogha, Edwarda Muncha, Jamesa Ensora i Paula Gauguina, których można określić jako prekursorów ekspresjonizmu. <b>więcej &gt;&gt;</b>
	<b>SZTUKA NAIWNA</b>	spontaniczna, instynktowna twórczość artystów (najczęściej samouków), którzy nie są związani z żadnymi kierunkami sztuki współczesnej ani tradycjami sztuki ludowej lub dziecięcej. Polega na upraszczaniu oraz często deformacji i stylizowaniu, skłonności do skrajnego realizmu. <b>więcej &gt;&gt;</b>

2020 LISTOPAD	LINIA	Każdy projekt zrealizuj w formacie A5. <b>WAŻNE!</b> Podpisz każdą pracę na rewersie nazwiskiem, tematem i datą.
3	<b>POUKŁADANY</b>	Przygotuj but, sztucce, filiżankę ze spodeczkiem, okulary, telefon komórkowy i zacznij działać. Każdego dnia, wybierz sobie jeden z przedmiotów i zrealizuj rysunek za pomocąadanego zestawu nici. Najprościej delikatnie pokryć klejem miejsca na kartce aby nitki kleiły się do papieru. Nie obawiaj się użyć zagruntowanego kartonu. Sprawdź jak będzie wyglądał rysunek z żółtej nici na pomalowanej czerwonym akrylem kartce. Rysunek wykonuj pojedynczą nitką lub ścinkami kłębków nici. Nitki mogą być różnej długości. Celem tego zestawu haseł jest doświadczenie nietypowych materiałów i wykorzystywanie ich jako narzędzie plastyczne. <b>Proponowana technika:</b> Twoja ulubiona, w której czujesz się najbardziej komfortowo
4	<b>ROZCZOCHRANY</b>	<b>NaCoBeZU:</b> kompozycja, użycie techniki plastycznej, czytelność przekazu, stosowanie kontrastu, pomysł plastyczny, systematyczność i terminowość.
5	<b>ROZDYGOTANY</b>	
6	<b>ZABURZONY</b>	
9	<b>SPALONA PIZZA</b>	
10	<b>WYPISANY DŁUGOPIS</b>	Zostało jeszcze trochę nici? Gdyby zabrakło, wykorzystaj dowolne nitki lub sznurki jakie uda Ci się zdobyć. W tym tygodniu połącz rysunek niemi z plamą wykonaną bezpośrednio na papierze. Możesz wykorzystać kredki lub farby. Zacznij od stworzenia rysunku związanego z tematem zaznaczając plamą cienie, a kontury rysuj, wykorzystując nici. Poszukaj ilustracji na zadane hasła. Unikaj „google” jak ognia! Zanurzaj się w swojej wyobraźni i realizuj tylko te obrazy, które Ci podpowie. Pamiętaj o kontraście i akcencie. <b>Proponowana technika:</b> tusz
12	<b>ZGNIŁA KAPUSTA</b>	<b>NaCoBeZU:</b> kompozycja, użycie techniki plastycznej, czytelność przekazu, stosowanie kontrastu, pomysł plastyczny, systematyczność i terminowość.
13	<b>ROZBITY ZWIĄZEK</b>	
16	<b>DZISIAJ</b>	
17	<b>NAJGORSZY DZIEŃ</b>	
18	<b>NAJWSPANIAŁSZY TYDZIEŃ</b>	Niektórzy ludzie nie śnią lecz wszyscy ludzie mają wyobraźnię. Jeżeli nie pamiętasz swoich snów, spróbuj je sobie wyobrazić. Zrealizuj hasła rysując swoje wyobrażenia lub emocje. Wykorzystuj linie różnej grubości i pochodzące z różnych narzędzi. Inne linie zostawi rapidograf, inne stalówka, a jeszcze inne patyk czy pędzel. Eksperymentuj i nie oceniaj efektów. Staraj się szukać w nich tego co dla Ciebie ciekawe lub zaskakujące. Wykorzystuj kolorowe podłoża i różnicuj tekstury i konsystencję farby. <b>inspiracja &gt;&gt;</b>
19	<b>NAJLEPSZA DEKADA</b>	<b>Proponowana technika:</b> gwasz
20	<b>WSPANIAŁE ŻYCIE</b>	<b>NaCoBeZU:</b> kompozycja, użycie techniki plastycznej, czytelność przekazu, stosowanie kontrastu, pomysł plastyczny, systematyczność i terminowość.
22	<b>KIEDY JESTEM WESOŁY?</b>	
23	<b>DLACZEGO MI SIĘ NIE CHCE?</b>	
24	<b>CZY WSZYSTKIE PLANETY SĄ OKRĄGŁE?</b>	Na jednej kartce zmieść zadaną ilość przedmiotów. Rysuj liniami w taki sposób aby dostosować skalę przedmiotu do formatu i aby znaleźć ich podobieństwo w prostych kształtach. Celem tego zestawu jest zachęcić Cię do codziennych gryzmołów, szybkich notatek, które pozwolą rozwijać umiejętności manualne i utrzymywać na właściwym poziomie zmysł obserwacji. Ważne abyś znalazł najważniejsze cechy danego przedmiotu i w uproszczonej formie zanotował je aby były rozpoznawalne. Aby osiągnąć pożądaną efekt ustaw stoper na 1 min. Ten czas przeznacz na narysowanie jednego przedmiotu. Po minucie rozpocznij rysowanie kolejnego przedmiotu. Traktuj to ograniczenie poważnie. <b>inspiracja &gt;&gt;</b>
25	<b>ILE WODY JEST NA ŚWIECIE?</b>	<b>Proponowana technika:</b> piórko, cienkopis
26	<b>KIEDY SIĘ ŚMIEJE?</b>	<b>NaCoBeZU:</b> kompozycja, użycie techniki plastycznej, czytelność przekazu, stosowanie kontrastu, pomysł plastyczny, systematyczność i terminowość.

CODZIENNIK by Łukasz Wiese

